

熊野町経済動向調査②

EGAWA

平成30年1月1日
熊野町商工会

目次

| | |
|--|---|
| 1. 広島県下の市区町村データ比較調査（市場規模と成長度） | 2 |
| 2. 広島県下の市区町村データ比較調査（中心地性、富裕度、消費購買力等） | 3 |
| 3. 住民基本台帳人口の同レベル地域との比較 | 5 |
| 4. 熊野町の年齢人口のトップ10地域 | 6 |
| 5. 熊野町の商圈ランキング（マーケット分析編）昼間人口密度 | 8 |
| 6. 熊野町地域ランキングのまとめ..... | 9 |

1. 広島県下の市区町村データ比較調査（市場規模と成長度）

図表1 広島県下の市区町村データ①

| 市区町村名 | 市場規模 | | | 成長度 | | | | |
|----------|-----------|---------|-----------|-------------|-----------|------------|-----------|-----------|
| | 住民基本台帳人口 | 民営事業所数 | 昼間人口 | 住民基本台帳人口伸び率 | 民営事業所数伸び率 | 小売年間販売額伸び率 | 製造品出荷額伸び率 | 着工建築物数伸び率 |
| | 人 | 所 | 人 | % | % | % | % | % |
| | 2016 | 2014 | 2010 | 16/13 | 14/12 | 14/12 | 14/11 | 15/12 |
| 広島市中区 | 130,558 | 15,986 | 229,879 | 2.82 | 4.37 | 15.18 | 39.31 | 1.62 |
| 広島市東区 | 121,029 | 3,794 | 106,431 | -0.80 | 0.88 | 5.30 | 41.57 | -1.12 |
| 広島市南区 | 141,308 | 7,570 | 156,596 | 1.45 | 1.14 | 1.93 | 24.53 | -3.88 |
| 広島市西区 | 189,676 | 8,980 | 189,255 | 1.35 | 2.75 | 9.73 | 18.90 | -7.80 |
| 広島市安佐南区 | 240,857 | 7,235 | 208,242 | 2.04 | 3.94 | 6.45 | -48.52 | -13.18 |
| 広島市安佐北区 | 148,902 | 4,727 | 129,193 | -1.88 | 1.33 | 2.39 | 11.33 | -8.51 |
| 広島市安芸区 | 80,830 | 1,982 | 65,997 | 0.42 | 2.69 | -3.57 | 14.69 | 4.59 |
| 広島市佐伯区 | 137,870 | 4,533 | 112,754 | 1.02 | 2.00 | 5.59 | 189.75 | 11.54 |
| 呉市 | 232,925 | 10,067 | 236,596 | -2.85 | -0.59 | 15.51 | 4.26 | -8.34 |
| 竹原市 | 27,222 | 1,384 | 27,448 | -4.57 | -2.74 | 31.14 | -18.52 | 16.30 |
| 三原市 | 97,872 | 4,503 | 102,105 | -2.04 | -1.29 | 10.14 | 8.75 | -16.23 |
| 尾道市 | 142,462 | 7,603 | 144,320 | -2.37 | -1.44 | 11.52 | 1.33 | -10.33 |
| 福山市 | 471,974 | 21,683 | 463,356 | -0.02 | 0.08 | 21.49 | 10.00 | -0.70 |
| 府中市 | 41,365 | 2,420 | 43,554 | -2.99 | -2.42 | 27.25 | -1.35 | -10.44 |
| 三次市 | 54,622 | 3,038 | 57,518 | -3.30 | -0.03 | 15.11 | 14.67 | 6.06 |
| 庄原市 | 37,557 | 2,058 | 40,677 | -4.50 | -2.97 | 27.27 | 21.91 | -19.21 |
| 大竹市 | 27,985 | 1,256 | 29,583 | -1.63 | -1.95 | -2.18 | 13.63 | 10.26 |
| 東広島市 | 185,374 | 7,231 | 187,779 | 1.38 | 2.03 | 10.42 | -11.43 | 15.64 |
| 廿日市市 | 117,292 | 4,303 | 100,785 | -0.48 | 1.85 | 14.91 | 11.92 | 10.89 |
| 安芸高田市 | 30,150 | 1,357 | 31,393 | -3.84 | 0.37 | 1.35 | -5.72 | -12.50 |
| 江田島市 | 25,144 | 1,212 | 25,532 | -3.31 | -5.53 | 3.53 | -32.97 | -7.41 |
| 安芸郡府中町 | 52,093 | 1,705 | 51,632 | 1.14 | 2.83 | 9.22 | 67.09 | 22.67 |
| 安芸郡海田町 | 29,280 | 1,190 | 28,606 | 1.74 | 0.08 | 8.50 | -45.08 | 25.35 |
| 安芸郡熊野町 | 24,667 | 758 | 19,469 | -1.37 | -1.56 | -5.80 | 4.12 | 24.55 |
| 安芸郡坂町 | 13,099 | 495 | 15,339 | -2.55 | 4.87 | 4.76 | 7.00 | 45.45 |
| 山県郡安芸太田町 | 6,807 | 493 | 7,354 | -5.98 | -1.20 | 11.78 | 6.43 | -50.00 |
| 山県郡北広島町 | 19,459 | 1,160 | 21,558 | -1.85 | -2.85 | 11.87 | 40.74 | 0.00 |
| 豊田郡大崎上島町 | 7,988 | 606 | 8,870 | -2.95 | -0.66 | -3.33 | 7.96 | -52.94 |
| 世羅郡世羅町 | 17,077 | 915 | 16,780 | -3.89 | 0.88 | 22.25 | 11.47 | -5.77 |
| 神石郡神石高原町 | 9,767 | 545 | 9,952 | -6.64 | 0.37 | -4.77 | 23.15 | -33.33 |
| 合計 | 2,863,211 | 130,789 | 2,868,553 | — | — | — | — | — |

[データ出所] 株式会社日本統計センター 市場情報評価ナビ

「2017年版 都道府県内 全市区町村比較 評価レポート」一部抜粋

一熊野町は民営事業所数が少ないが、建設業は好調

図表1から熊野町は、住民基本台帳人口でほぼ五角の江田島市と比較すると、民営事業者数がかかなり少ないことが確認できる。また、昼間人口も住民基本台帳人口よりも少なくなっていることから、熊野町はベットタウン化していると考えられる。

成長度を確認してみると、住民基本台帳人口伸び率、民営事業所数伸び率、小売年間販売額伸び率が総じてマイナスとなっている。人口が減少している中、事業所も社員の確保が厳しくなり、小売販売店もその影響を受けていると考えられる。

しかし、事業所数が減少する中で製造品出荷額伸び率及び、着工建築物数伸び率が総じてプラスとなっている。特に近隣地域の安芸郡坂町、海田町、府中町とも着工建築物数伸び率は、大きく伸びていることが確認できる。

2. 広島県下の市区町村データ比較調査（中心地性、富裕度、消費購買力等）

図表2 広島県下の市区町村データ②

| 市区町村名 | 中心地性 | | 富裕度 | 産業中心地性 | | | 消費購買力 |
|----------|--------------|--------------|-------------|-------------|-------------|------------|--------------|
| | 昼夜間人口比 ※1 | 小売中心地性 ※2 | 人口当り課税対象所得額 | 人口当り卸売年間販売額 | 人口当り小売年間販売額 | 人口当り製造品出荷額 | 消費購買力計 ※3 |
| | 指数 | 指数 | 千円/人 | 千円/人 | 千円/人 | 千円/人 | 百万円 |
| | 2010 | 2014 | 2015 | 2014 | 2014 | 2014 | 2015 |
| 広島市中区 | 176.18 | 3.02 | 1,543 | 17,834 | 2,988 | 797 | 183,689 |
| 広島市東区 | 88.14 | 0.45 | 1,543 | 3,693 | 449 | 160 | 154,503 |
| 広島市南区 | 113.32 | 1.26 | 1,543 | 7,572 | 1,248 | 10,631 | 181,357 |
| 広島市西区 | 101.21 | 1.08 | 1,543 | 6,946 | 1,065 | 1,644 | 247,160 |
| 広島市安佐南区 | 89.09 | 0.93 | 1,543 | 1,221 | 924 | 420 | 287,442 |
| 広島市安佐北区 | 86.34 | 0.65 | 1,543 | 601 | 639 | 1,615 | 188,773 |
| 広島市安芸区 | 83.76 | 0.55 | 1,543 | 1,356 | 544 | 3,138 | 100,201 |
| 広島市佐伯区 | 83.35 | 0.75 | 1,543 | 633 | 745 | 1,696 | 171,011 |
| 呉市 | 98.59 | 0.81 | 1,292 | 726 | 797 | 4,373 | 313,686 |
| 竹原市 | 95.82 | 1.04 | 1,081 | 1,175 | 1,030 | 3,383 | 35,717 |
| 三原市 | 101.59 | 0.91 | 1,178 | 780 | 896 | 4,144 | 123,122 |
| 尾道市 | 99.39 | 0.81 | 1,165 | 1,405 | 801 | 4,035 | 179,766 |
| 福山市 | 100.43 | 1.04 | 1,280 | 1,978 | 1,032 | 4,398 | 592,826 |
| 府中市 | 102.33 | 0.91 | 1,095 | 346 | 904 | 4,152 | 50,945 |
| 三次市 | 101.61 | 1.17 | 1,099 | 841 | 1,162 | 2,189 | 65,904 |
| 庄原市 | 101.08 | 0.90 | 947 | 209 | 895 | 1,225 | 43,985 |
| 大竹市 | 102.59 | 0.89 | 1,266 | 484 | 876 | 9,711 | 36,265 |
| 東広島市 | 98.76 | 1.08 | 1,410 | 813 | 1,070 | 5,060 | 227,841 |
| 廿日市市 | 88.38 | 0.81 | 1,369 | 580 | 803 | 1,660 | 145,967 |
| 安芸高田市 | 99.70 | 0.79 | 1,033 | 196 | 782 | 3,146 | 38,422 |
| 江田島市 | 94.45 | 0.80 | 1,110 | 366 | 793 | 624 | 34,376 |
| 安芸郡府中町 | 102.36 | 1.15 | 1,548 | 1,026 | 1,141 | 8,695 | 65,553 |
| 安芸郡海田町 | 100.46 | 0.96 | 1,441 | 2,058 | 948 | 3,247 | 37,330 |
| 安芸郡熊野町 | 79.36 | 0.46 | 1,186 | 60 | 452 | 998 | 31,287 |
| 安芸郡坂町 | 115.66 | 1.32 | 1,236 | 16,961 | 1,308 | 5,866 | 16,309 |
| 山県郡安芸太田町 | 101.36 | 0.71 | 890 | 82 | 698 | 712 | 8,722 |
| 山県郡北広島町 | 107.96 | 0.77 | 1,023 | 427 | 763 | 6,873 | 23,848 |
| 豊田郡大崎上島町 | 105.00 | 0.68 | 886 | 199 | 672 | 7,851 | 11,062 |
| 世羅郡世羅町 | 95.62 | 1.04 | 967 | 465 | 1,026 | 721 | 19,851 |
| 神石郡神石高原町 | 96.15 | 0.45 | 798 | 112 | 448 | 1,082 | 11,474 |
| 合計 | — | — | — | — | — | — | 3,628,395 |

【データ出所】 株式会社日本統計センター 市場情報評価ナビ

「2017年版 都道府県内 全市区町村比較 評価レポート」一部抜粋

※1 「昼夜間人口比」：常住人口100人あたりの昼間人口の割合

※2 「小売中心地性」：ある地域の小売業がその周辺の顧客をどれだけ吸収しているかを示す。この数値が1以上なら、周辺からこの地域に消費者が買い物に来ていることになる。1以下の場合は、この地域の消費者が他の地域に買い物に出ていることを示す。

※3 「消費購買力計」 地域に居住する全世帯の1年間の購買力（消費支出額/単位:千円）を、推計したデータ

一買い物もお勤めも、域外へ

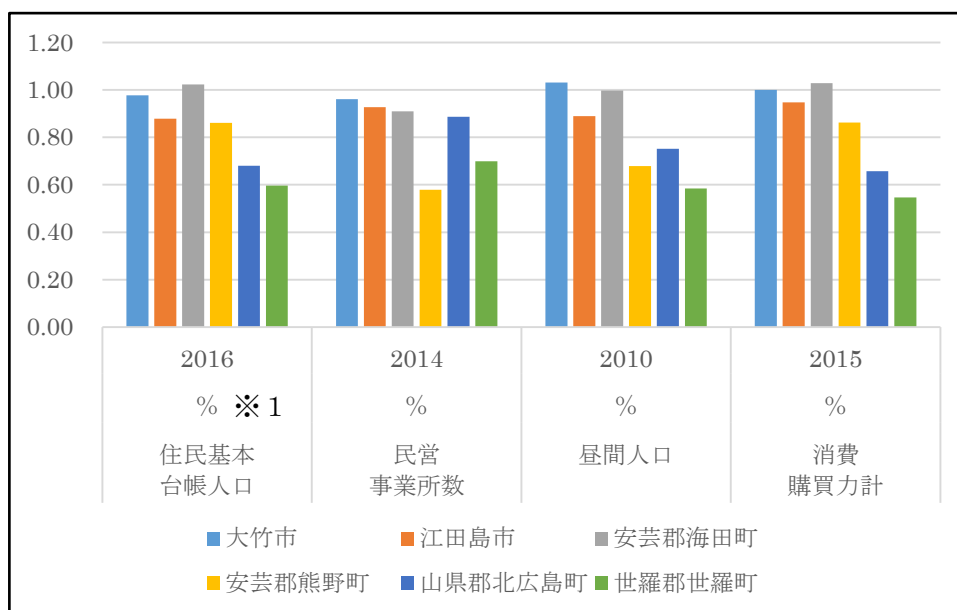
図表2の昼夜間人口比率から判断すると、熊野町に住んでいる方々は、昼間に熊野地域から離れている割合が多いと確認できる。その傾向は、ベッドタウン化している様相の一つとも考えられる。また小売中心地性が0.46と、1から大きく下がっていることから、お買い物に熊野町から出ていることも確認できる。

富裕度的には、広島県下の主要都市部と比較しても、決して低くないことから、お金を持っていても、熊野地域でお金を使う場所が少ないと考えられる。因みに、熊野町地域が持つ消費購買力は、312億円程度保有しているの、上手く活用したいものである。

産業的には、民営事業所数の低さもあり、人口当りの卸売年間販売額、小売年間販売額、製造品出荷額も総じて低い状況である。しかし、図表1の民営事業所数が495所と熊野町より少ない坂町では（熊野町は758所）、人口当り卸売年間販売額が16,961千円（熊野町は60千円）と大きく、人口当り小売年間販売額は1,308千円（熊野町は452千円）、人口当り製造品出荷額も5,866千円（熊野町は998千円）と乖離が大きい。これは、大規模商業施設や工業団地によるものと考えられ、逆に熊野町にそのような集合施設や工業団地が少ないことを意味している。

3. 住民基本台帳人口の同レベル地域との比較

図表3 住民基本台帳人口の同レベル地域比較



【データ出所】 株式会社日本統計センター 市場情報評価ナビ

「2017年版 都道府県内 全市区町村比較 評価レポート」一部抜粋

※1 「%」は各地域の人口や事業所数及び消費購買力を、広島県全体から割り込んだ数値としている。

一 民営事業所数は低い、消費購買力は堅調

図表3のグラフは、住民基本台帳人口の比較的近い地域を比較検討したものである。熊野町より住民基本台帳人口が多い地域として安芸郡海田町、大竹市、江田島市を、少ない地域として山県郡北広島町、世羅郡世羅町を提示している。

このグラフでも明らかなように、熊野町は民営事業所数がやはり少ないと確認できる。また昼間人口では、熊野町に比べ山県郡北広島町の方が多く結果となっている。これは、山県郡北広島町が都市部から距離があるため、通勤通学には不便であり、むしろ周辺地域から流入してくる方々がいると考えられる。熊野町は、広島市内中心部へのアクセスが大変良い関係から、ベッドタウンの様相を呈している状況となっている。

さらに、住民基本台帳人口に比例するように、熊野町地域は消費購買力を持っているが、広島中心部へのアクセスの良さから、その購買力が地域外に流出していることを示していると考えられる。

4. 熊野町の年齢人口のトップ10地域

図表4 熊野町における500m圏年齢別人口の地域トップ10

| 順位 | 10歳未満人口 | | 10代人口 | | 20代人口 | | 30代人口 | |
|----|---------|-----|--------|-----|--------|-----|--------|-----|
| | 町丁名 | 人 | 町丁名 | 人 | 町丁名 | 人 | 町丁名 | 人 |
| 1 | 神田 | 357 | 神田 | 414 | 貴船 | 281 | 貴船 | 422 |
| 2 | 貴船 | 342 | 貴船 | 400 | 東山 | 277 | 神田 | 412 |
| 3 | 東山 | 322 | 石神 | 377 | 神田 | 268 | 東山 | 406 |
| 4 | 石神 | 300 | 東山 | 366 | 柿迫 | 256 | 柿迫 | 367 |
| 5 | 柿迫 | 283 | 大字川角 | 352 | 石神 | 228 | 石神 | 363 |
| 6 | 大字川角 | 270 | 柿迫 | 336 | 城之堀1丁目 | 217 | 大字川角 | 293 |
| 7 | 大字神田 | 229 | 大字神田 | 308 | 城之堀4丁目 | 210 | 大字神田 | 273 |
| 8 | 出来庭9丁目 | 205 | 萩原6丁目 | 227 | 萩原6丁目 | 209 | 出来庭9丁目 | 250 |
| 9 | 萩原8丁目 | 203 | 城之堀1丁目 | 223 | 出来庭9丁目 | 200 | 平谷1丁目 | 247 |
| 10 | 萩原6丁目 | 194 | 出来庭9丁目 | 222 | 中溝4丁目 | 196 | 萩原6丁目 | 240 |

| 順位 | 40代人口 | | 50代人口 | | 60代人口 | | 70歳以上人口 | |
|----|--------|-----|--------|-----|---------|-----|---------|-------|
| | 町丁名 | 人 | 町丁名 | 人 | 町丁名 | 人 | 町丁名 | 人 |
| 1 | 神田 | 594 | 貴船 | 294 | 東山 | 587 | 東山 | 1,136 |
| 2 | 貴船 | 574 | 東山 | 290 | 貴船 | 562 | 貴船 | 972 |
| 3 | 石神 | 566 | 柿迫 | 273 | 柿迫 | 545 | 柿迫 | 922 |
| 4 | 東山 | 551 | 神田 | 271 | 神田 | 467 | 神田 | 853 |
| 5 | 柿迫 | 485 | 石神 | 269 | 石神 | 459 | 石神 | 766 |
| 6 | 大字川角 | 474 | 城之堀4丁目 | 261 | 平谷1丁目 | 406 | 中溝4丁目 | 676 |
| 7 | 大字神田 | 460 | 城之堀1丁目 | 257 | 出来庭9丁目 | 379 | 平谷1丁目 | 662 |
| 8 | 出来庭9丁目 | 334 | 萩原6丁目 | 252 | 大字神田 | 377 | 中溝3丁目 | 657 |
| 9 | 城之堀1丁目 | 327 | 大字神田 | 251 | 萩原8丁目 | 376 | 城之堀1丁目 | 634 |
| 10 | 中溝4丁目 | 320 | 中溝4丁目 | 247 | 城之堀10丁目 | 376 | 萩原6丁目 | 585 |

【データ出所】 株式会社日本統計センター 市場情報評価ナビ

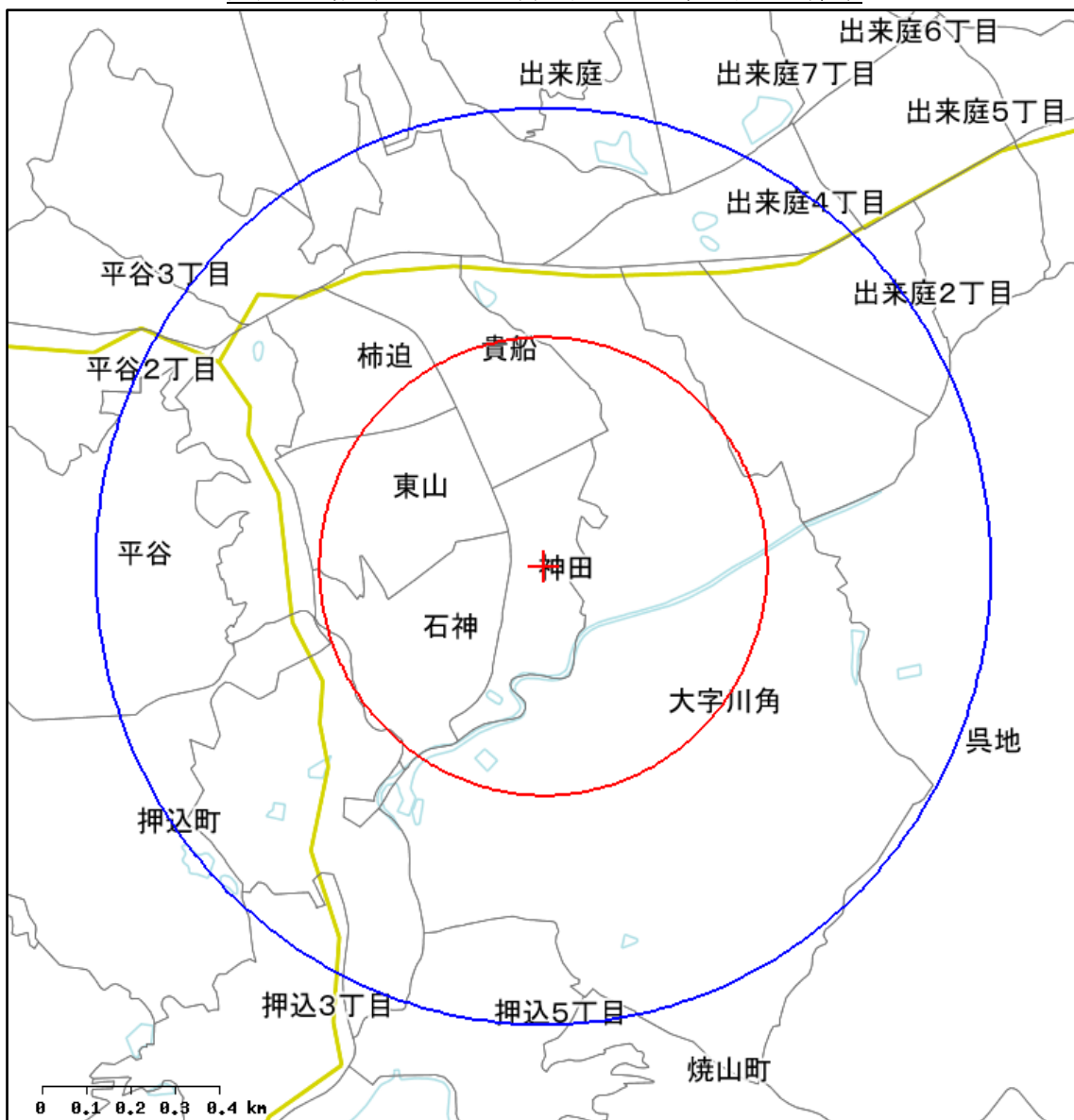
「2017年版 商圏ランキンングレポートマーケット分析編 市区町村内ー上位30町丁ー」一部抜粋

ー地域の年齢人口には、特徴を持った傾向を確認

図表4のグラフは、2017年版 商圏ランキンングレポートマーケット分析編 市区町村内ー上位30町丁ーを一部抜粋し再編加工したものである。

上図表からも確認できるように、40代人口が多い「神田」や「貴船」には、10歳未満人口や10代人口が多くなっている。子育て世代が集合している地域が、「神田」「貴船」「東山」「石神」「柿迫」と集中しており、熊野町を担う方々がこの地域の集まっていることが確認できる。さらに、同地域には60代人口及び70歳以上人口も集まっており、世代を超えた子育て地域になっている。

図表5 熊野町における齢別人口の地域トップが集中



[データ出所] 株式会社日本統計センター 市場情報評価ナビ
 「2017年版 商圏 評価レポート<マーケット分析編> 安芸郡熊野町 神田」一部抜粋

5. 熊野町の商圈ランキング（マーケット分析編）昼間人口密度

図表6 熊野町の商圈ランキング 昼間人口密度

| 昼間人口密度 | | 人／k㎡ | | 2010年 |
|--------------|--------|----------------|-------|-------|
| 順位 | 町丁名 | 当該町丁周囲 500m 圏内 | | |
| | | 指標の値 | 偏差値 | |
| 1 | 貴船 | 4,058 | 71.95 | |
| 2 | 東山 | 4,016 | 71.55 | |
| 3 | 柿迫 | 3,709 | 68.62 | |
| 4 | 神田 | 3,575 | 67.34 | |
| 5 | 中溝4丁目 | 3,344 | 65.14 | |
| 6 | 中溝3丁目 | 3,319 | 64.90 | |
| 7 | 出来庭5丁目 | 2,842 | 60.36 | |
| 8 | 城之堀1丁目 | 2,838 | 60.32 | |
| 9 | 出来庭6丁目 | 2,772 | 59.69 | |
| 10 | 中溝5丁目 | 2,698 | 58.99 | |
| 市区町村内全町丁の平均値 | | 1,755 | 50.00 | |

[データ出所] 株式会社日本統計センター 市場情報評価ナビ
 「2017年版 商圈ランキンングレポートマーケット分析編
 市区町村内ー上位30町丁ー」一部抜粋

一熊野町の昼間人口密度は、住宅地と商店街地域に分かれている

図表6は、熊野町の商圈ランキングの中で、昼間人口密度に関するトップ10である。広島県の市区町村全町丁の平均値に比べ、トップの「貴船」で2倍強の密度を保持している。県営住宅等が建ち並ぶ関係から、比較的人口密度が高くなっている傾向にあると考えられる。また、広大な住宅団地を形成しているため、「貴船」「東山」「柿迫」「神田」が上位に位置している。それに対して、「中溝」や「出来庭」「城之堀」は、熊野町の以前の中心地域である。住宅団地ほどではないが、トップ5からトップ10には、この地域が入り込んでいる。

6. 熊野町地域ランキングのまとめ

- ①熊野町はベッドタウン化しており、人口が減少している中で事業所も社員の確保が厳しくなり、小売販売店もその影響を受けている。
- ②お買い物に熊野町から出ている方が多く、お金を持っていても、熊野地域でお金を使う場所が少ない。
- ③熊野町は、広島市内中心部へのアクセスが大変良い関係から、ベッドタウンの様相を呈している。
- ④子育て世代が「神田」「貴船」「東山」「石神」「柿迫」に集中しており、同地域には60代人口及び70歳以上人口も集まっていることから、世代を超えた子育て地域になっている。また、この地域の昼間人口密度も高くなっている。